



POLYCOM® CX100 扬声器电话

POLYCOM®
CX100 扬声器电话

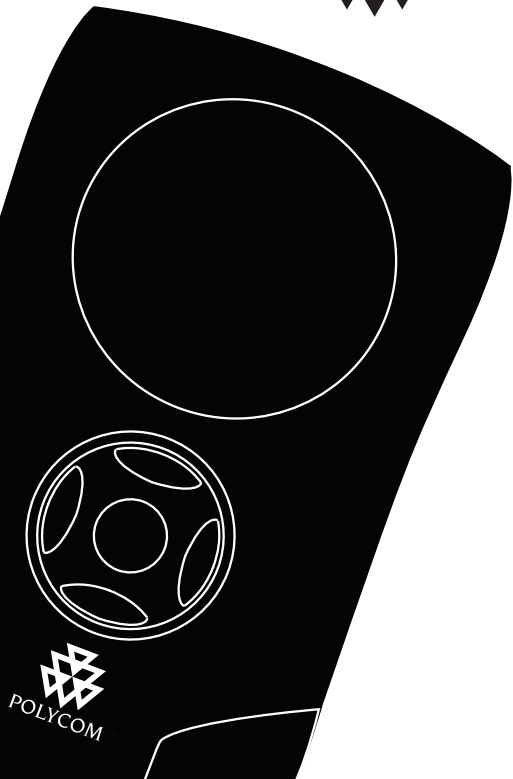
适用于 Microsoft® Office
Communicator 2007

本优化版适用于

Microsoft®
Office Communicator

2007 年 6 月

用户指南



POLYCOM

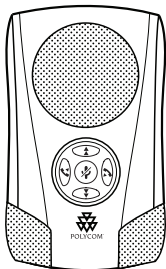
简介

感谢您选择使用 Polycom® CX100 扬声器电话。

Polycom CX100 连接至计算机的 USB 端口，让您可以通过 Microsoft® Office Communicator 2007 统一通信客户端（以下简

称“OC 2007”）实现全双工、双向的电话对话。

此套件包含您开始使用本产品所需的所有物品。如果缺少此页面上显示的任何物品，请立即联系您的经销商。



Polycom CX100
扬声器电话

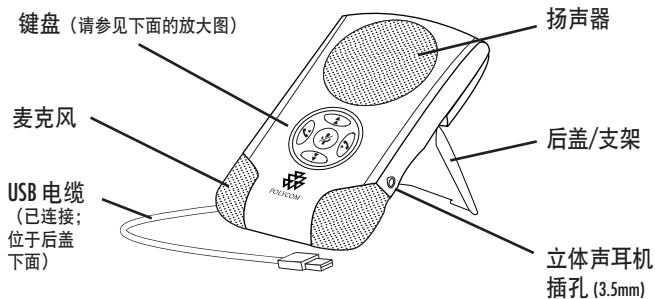


用户指南

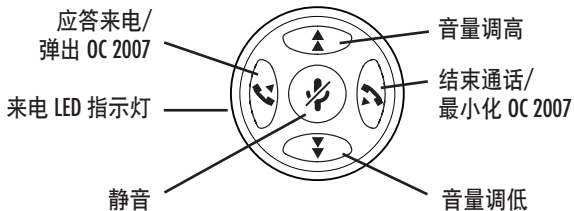


电话套

特征



键盘 (放大图)



安装软件

要使用 Polycom CX100 扬声器电话，必须在计算机上安装 Microsoft® Office Communicator 2007。

个人计算机上的 OC 2007 客户端将需要通过 Microsoft Office Communications Server 2007

（以下简称“OCS 2007”）进行配置。

如有任何与个人计算机上的 OC 2007 客户端应用程序有关的问题，请联系您的 IT 管理员。

在个人计算机上安装了 Microsoft Office Communicator 2007 客户端软件后，无需再安装其它软件。

安装 Polycom CX100 扬声器电话

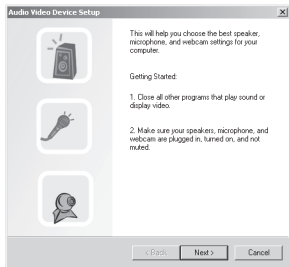
Polycom CX100 扬声器电话装置设计为以 40° 角放置，将打开的后盖作为支架使用。后盖为铰接式，您可以轻松地将其打开或合上。

Polycom CX100 扬声器电话的 USB 电缆位于后盖下面。将 USB 电缆插入个人计算机上可用的 USB 端口。插入后，Windows 操作系统将指示此设备已安装并可以使用。

使用 Polycom CX100 扬声器电话

Polycom CX100 扬声器电话。

要配置 Polycom CX100 的扬声器和麦克风设置，请转至 Microsoft Office Communicator 2007 应用程序中的“工具”菜单，并选择“设置音频和视频”工具。（请参见下图）。



您可以使用 CX100 的键盘上的控件实现基本的通话控制功能：

- ▶ 最大化 Microsoft Office Communicator 2007 客户端应用程序（未处于通话中时）
- ▶ 应答来电 
- ▶ 挂断通话 
- ▶ 音量调高 
- ▶ 音量调低 
- ▶ 静音 

提示

- ▶ 要使用此设备，必须在您的个人计算机上安装 Microsoft® Office Communicator 2007。
- ▶ 要使用此设备，您还需要在计算机上安装 Microsoft Windows XP (SP 2) 或 Microsoft Windows Vista 操作系统。
- ▶ 为实现最佳的声学性能，请在使用该设备时始终将其后盖/支架打开到锁定位置。
- ▶ 如果要进行私密对话，可以将立体声耳机插入 Polycom CX100 装置的侧面。如果您有一套台式个人计算机扬声器，您可以将它们插入 Polycom CX100 扬声器电话侧面的 3.5mm 耳机端口，以获得立体声效果。
- ▶ 您可以使用 Windows® “声音和音频设备” 屏幕来调整麦克风和扬声器的音量。
- ▶ 有关 Polycom CX100 扬声器电话或其它 Polycom® 产品的更多信息，请访问 www.polycom.com。

第 15 部分条例

此设备符合 FCC 条例第 15 部分的规定。设备的使用受到以下两种条件的限制：

(1) 此设备不会产生有害干扰，并且

(2) 此设备必须能够承受所收到的任何干扰，包括可能会导致运行不正常的干扰。

B 级数字设备或外围设备

注：此设备经检测，证明符合 FCC 条例第 15 部分中对 B 级数字设备的限制。这些限制旨在提供合理的防护，以防止安装在居住区的设备产生有害干扰。此设备会产生、使用和辐射射频能量，如果未按照说明安装和使用，

可能会对无线电通信造成有害干扰。但是，并不能保证在特定安装中不会发生干扰。如果此设备确实对无线电或电视接收造成有害干扰（可以通过关闭和打开此设备进行确定），请用户尝试以下一种或多种措施来排除干扰：

- ▶ 重新调整接收天线的方向或位置。
- ▶ 增大设备与被干扰设备之间的距离。

修改

根据 FCC 条例第 15 部分，用户应注意，未经 Polycom Inc. 明确批准而擅自进行的任何更改

- ▶ 将设备连接至与被干扰设备不同的电路插座。
- ▶ 咨询经销商或有经验的无线电/电视技术人员以获得帮助。

或修改均可能导致您失去使用此设备的权利。

加拿大 EMC B 级

此 [B] 级数字设备符合加拿大 ICES -003 的规定。

Cet appareil numérique de la classe [B] est conforme à la norme NMB-003 du Canada.

EEA（欧洲经济区），包括瑞士

CE 标志 LVD 和 EMC 指令

此 Polycom CX100 扬声器电话标有 CE 标志。此标志表示符合 EEC 的 89/336/EEC 指令和 73/23/EEC 指令。要想获得

一份完整的符合性声明，请联系 Polycom Ltd, 270 Bath Road, Slough, Berkshire, SL1 4DX, UK。

日本

VCCI B 级

この装置は、情報処理装置等電波障害自主規制協議会（VCCI）の基準に基づくクラス B 情報技術装置です。この装置は家庭環境で使用することを目的としていますが、ラジオやテレビジョン受信機に近接して使用されると、受信障害を引き起こすことがあります。取扱説明書に従って正しい取り扱いをしてください。

全球范围

安装说明

必须按照所有相关国家/地区的布线规则执行安装。

保修期

此产品享有一年的有限保修期。



有关信息，请联系您的经销商，或访问：

www.polycom.com

Polycom 全球总部：

Polycom, Inc. Corporate Headquarters

4750 Willow Road

Pleasanton, CA 94588

©2007 Polycom, Inc. 保留所有权利。Polycom® 和 Polycom 徽标图案是 Polycom, Inc. 在美国和其它各个国家/地区的注册商标。所有其它商标均归其各自公司所有。

1725-44068-022 Rev. A